

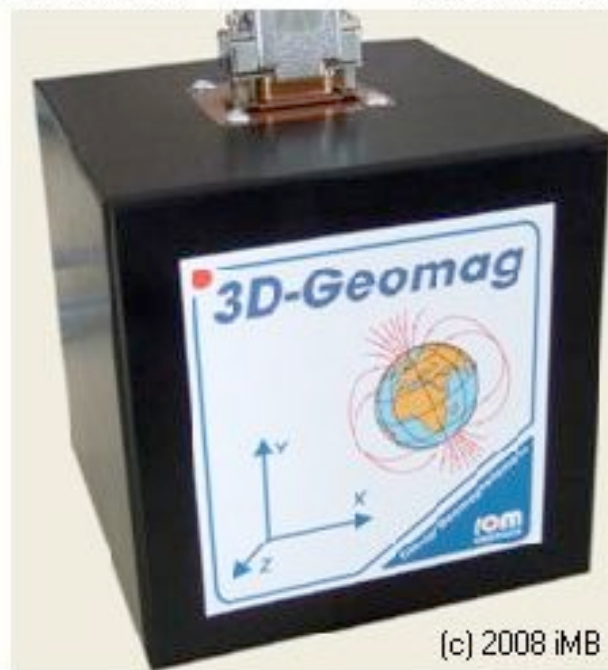
# 3D-Geomag Software

## Anleitung

### 3D - Geomag

Version 1.0

1.00.300608

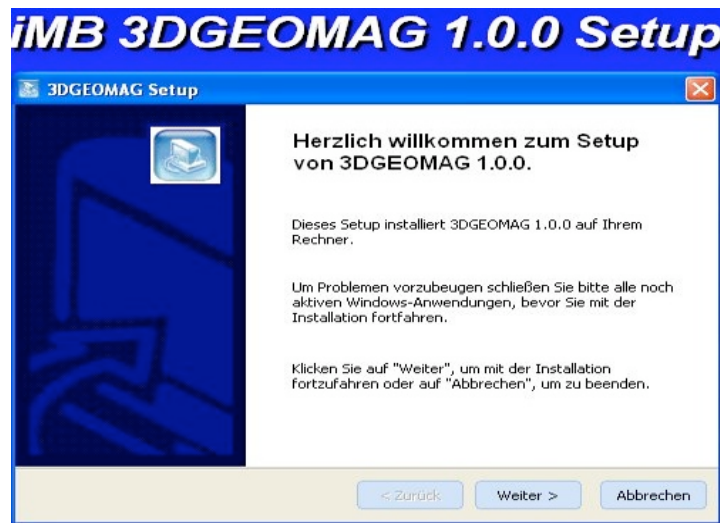


Bildschirm  
1024\*786  
Windows 98,  
Windows Me,  
Windows 2000,  
Windows XP,  
Windows VISTA  
USB-Anschluss

Alle Rechte vorbehalten.  
Diese Schrift unterliegt dem Urheberrecht.  
Jegliche Reproduktion oder Modifikation, ganz oder teilweise, ohne schriftliche Genehmigung durch den  
Herausgeber ROM-Elektronik GmbH ist untersagt.

## Installation von 3D-Geomag Programm

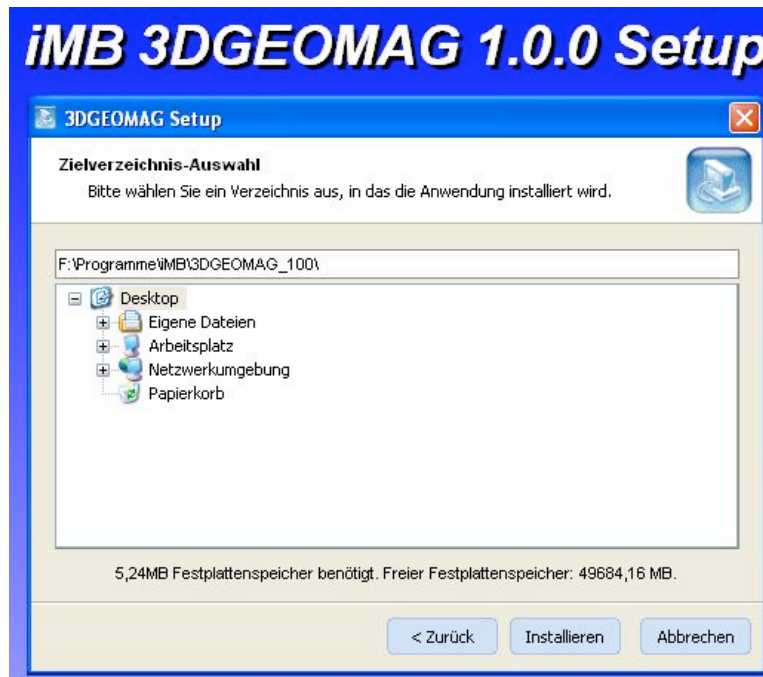
- Im Installations-Verzeichnis: die Datei iMB\_3DGEOMAG150\_Setup.exe starten.
- In der Willkommens Maske auf Weiter klicken.



- In der Lizenz-Vereinbarung Maske ENDBENUTZER-LIZENZVERTRAG auf Zustimmung klicken.



- In Zielverzeichnis-Auswahl Maske Installationsverzeichnis auswählen:  
Z.Bsp.: C:\Programme\iMB\3DGEOMAG\_150\ und Installieren anklicken.



- Es starten ein Installationsprozess.
- In der Erfolgsmeldung der Installation auf Beenden klicken.



- Am Desktop die Verknüpfung: iMB 3DGEOMAG 1.5.0 anklicken um Programm zu starten.

# Benutzung von 3D-Geomag Programm.

(3D-Geomag Programm erst nach verbinden mit PC starten.)

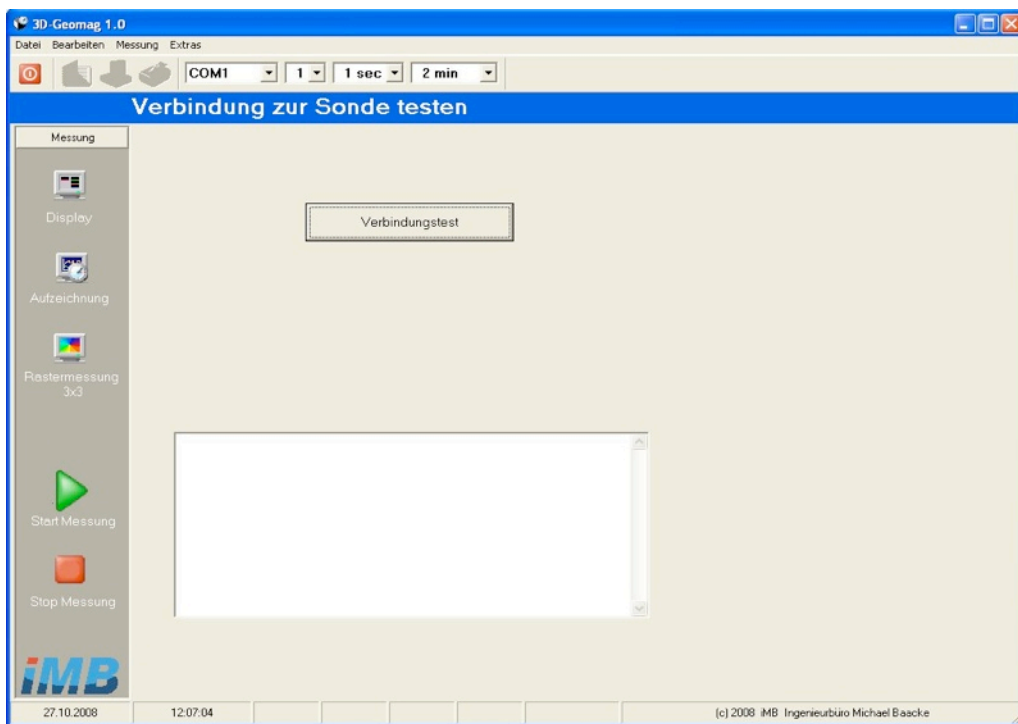
- 3D-Geomag Würfel und PC mit beigelegtem Kabel verbinden.
- Das Verbindungskabel beinhaltet einen USB zu Seriell Port Wandler, der bei erstem Mal den beigelegten Treiber benötigt(s.u.). In Geräte-Manager trägt er sich unter Anschlüsse (COM und LPT) als ROM-USB Adapter (COM X) ein.
- Dieses COM X als Serielle Port Nummer merken(im Bild COM3).



- 3D-Geomag Programm starten, in Start Maske auf Weiter gehen.



- In der Arbeitsmaske oben in der Com Schaltfläche die gemerkte Serielle Port Nummer auswählen und Verbindungstest anklicken.



- Nach der Meldung: Die Verbindung zur Sonde ist erfolgreich....  
Im Fenster darunter wird der Verbindungsprotokoll angezeigt,

etwa so :

S/W vers: 3.21

OK

S/R ON

OK

AVG ON

OK

ASCII ON

OK

OK

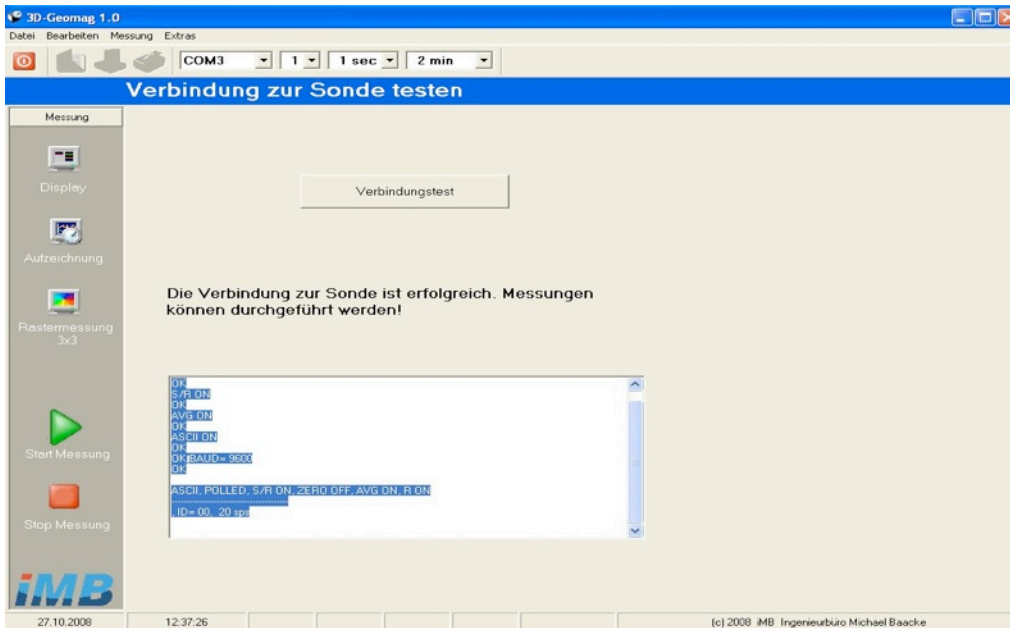
OK

ASCII, POLLED, S/R ON, ZERO OFF, AVG ON, R ON

-----

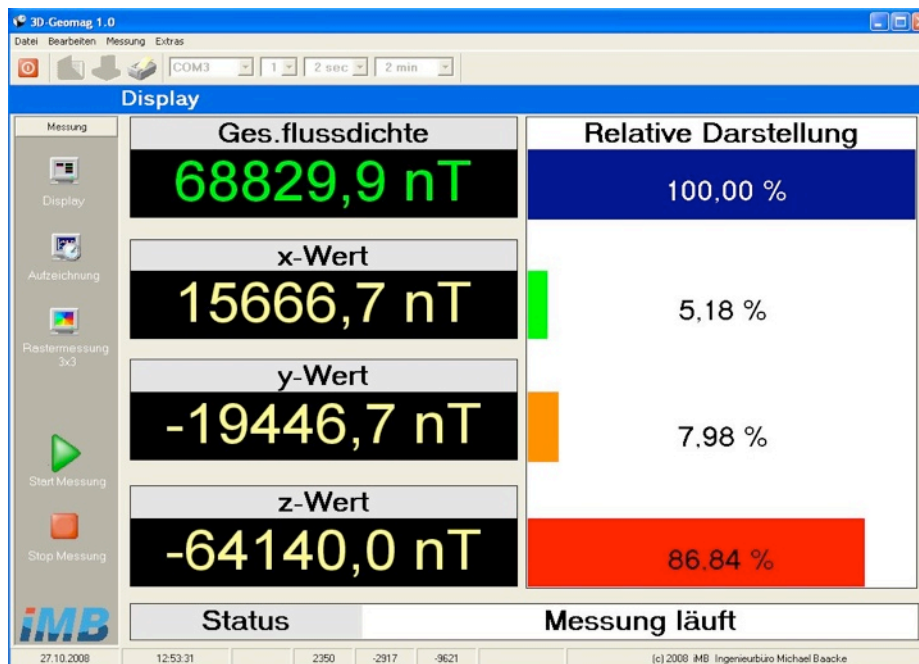
, ID= 00, 20 sps

und der 3D-Geomag ist Einsatzbereit.

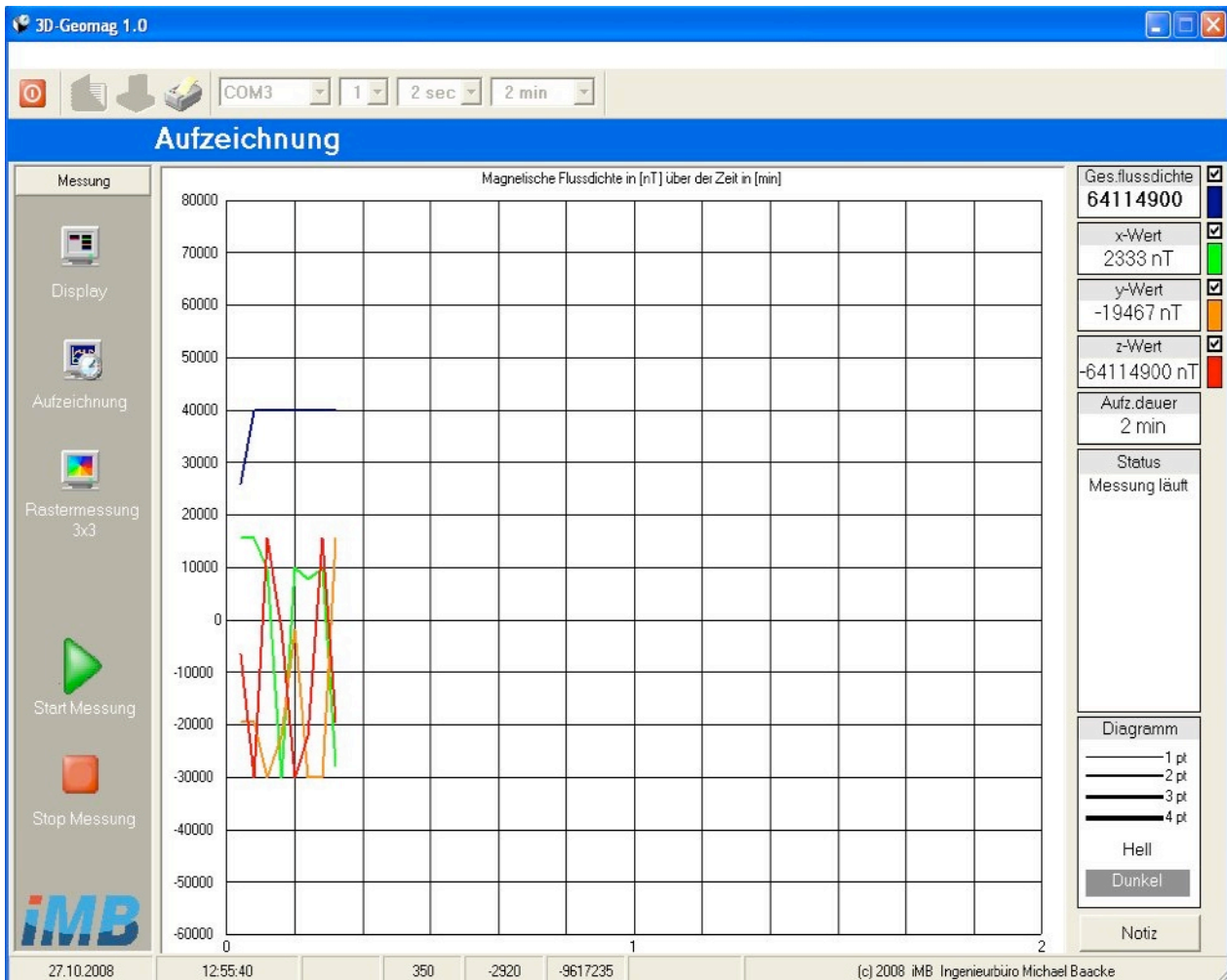


## Beschreibung der Arbeitsmaske

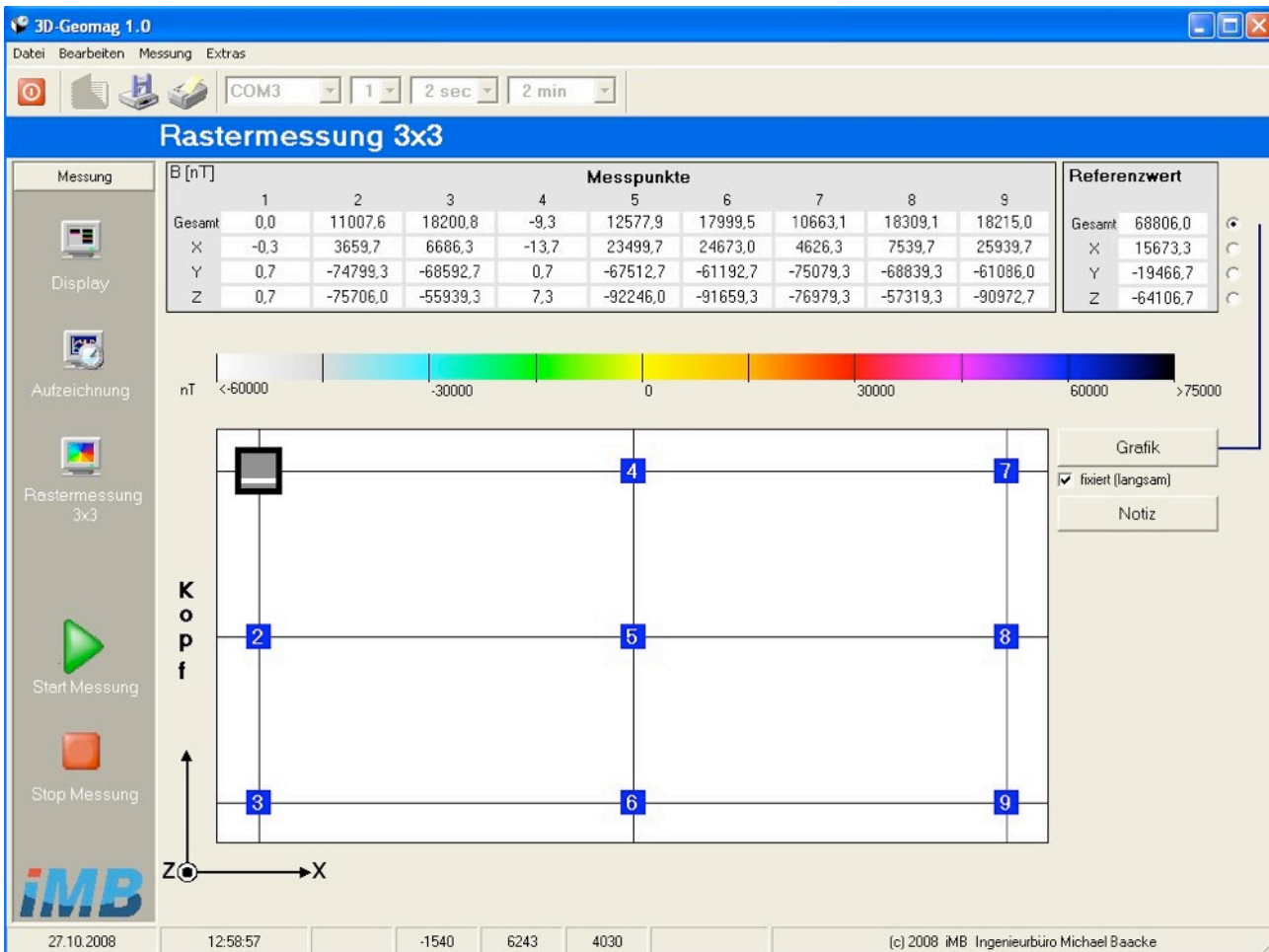
- Oben bei der Com Schaltfläche weiter rechts sind Messbereich, Aufzeichnungsdauer und Aufzeichnungstakt Einstellungen zu finden.
- Auf der linken Seite unter Messung sind Display, Aufzeichnung und Rastermessung zu finden. Diese drei Mods werden mit Flächen Start Messung und Stop Messung gesteuert.
- Display Modus liefert die aktuelle Messwerte Anzeige.



- Aufzeichnungsmodus ist ein Datenlogger: Messdaten werden graphisch dargestellt, die aktuellen X-Y-Z-Anzeigen sind rechts abzulesen. Mit Stop Messung beendet man die Aufzeichnung, mit Messung speichern legt man die Messdaten auf Datenträger ab.



- Mit Rastermessung zeichnet man Messdaten nach einem Raster(3x3) auf. Es sind neun Messpunkte die aufgenommen werden sollen. Beim Starten der Messung die Referenzwert Frage entsprechend beantworten. Nach anklicken eines Rasterpunktes werden die Messwerte übernommen. Die, so erfassten Rasterpunkte lassen sich mit Notiz versehen, Farbton grafisch nach Achsen auswerten und in eine Datei speichern.



- Manuelle USB-Treiber Installation: Die beiliegende Datei(CP210xDriverInstall.exe) installieren.